

RECHARGE DE L'AIGUILLE MAINROAD

Temps estimatif : 15 minutes

Sécurité : Portez des gants et des lunettes

MATÉRIEL NÉCESSAIRE

Pour le cerclage du jonc avant retrait :

- Colliers robustes type «collier double fermeture» 550 mm (Ref : 1437)
- Pince à collier (Réf : 1860)

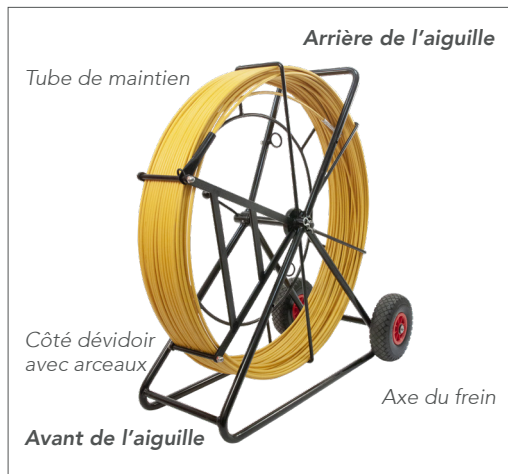


Pour le montage/démontage :

- 2 clés plates de 17 mm ou clés à molette (Ref : 1633)
- 1 clé plate 13 mm (Ref :32022)
- 1 clé à pipe 30 mm (Ref : 1640)
- 1 cale de 6 à 8 cm type tasseau (optionnel)



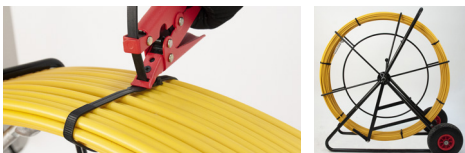
PRÉAMBULE



DÉCHARGEMENT DU JONC À REMPLACER

1 Cercler le jonc à remplacer encore dans son châssis. Le cercler en 6 points (minimum) répartis sur la couronne de jonc. Attention : Si le jonc est cassé ou fragilisé, penser à bien placer des colliers avant et après le point endommagé pour maintenir les extrémités en place.

NB : S'assurer que les colliers utilisés sont suffisamment robustes et correctement ajustés avant tout démontage de l'aiguille.

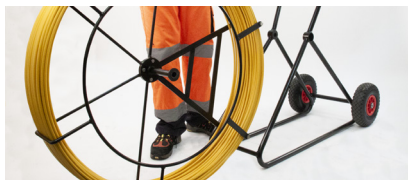


2 Retirer les 2 anneaux de guidage
Clé plate 17 mm



3 Retirer l'axe de frein

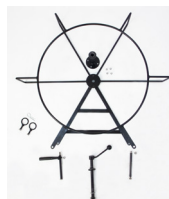
- Enlever la goupille.
- Maintenir le boulon avec la clé à pipe 30 mm et dévisser avec la poignée de frein. Récupérer le boulon et la rondelle.
- Dévisser complètement le reste de l'axe et le retirer en récupérant la rondelle plastique noire côté poignée.

**4 Réserver tous les éléments du frein****5 Sortir le dévidoir de son châssis en le faisant rouler****6 Retirer l'axe du dévidoir :**

- Coucher le dévidoir avec les arceaux côté sol et dévisser les 4 vis avec une clé 13 mm

**7 Retirer les 2 entretoises qui ferment la cage du dévidoir puis retirer le jonc du tube de maintien.**

Attention : Du fait de la nervosité du jonc, bien penser à maintenir celui-ci lors du retrait de l'entretoise et du tube.

**8 Enlever la cage par le haut****9 Réserver les éléments démontés**

MONTAGE DE LA RECHARGE

Note préalable : Les instructions préconisées pour le montage du nouveau jonc correspondent à une sortie de jonc standard : basse vers l'avant de l'aiguille (a) et une sortie haute vers l'arrière (b) côté opposé au frein comme ci-contre.

Pour les autres configurations de sortie de jonc, se référer au tableau en Annexe 1.



- 1** Positionner la couronne avec l'extrémité libre (sans boule rotative) en bas. Coiffer la couronne de jonc avec la cage du dévidoir.

Montage standard : L'embout doit être placé côté arceau du dévidoir.



Extrémité du jonc libre

- 2** Faire pivoter la couronne avec la cage jusqu'à positionner l'embout du jonc libre en haut.



- 3** Positionner le jonc dans le tube de maintien
- Repérer sur l'extrémité du jonc la longueur à insérer dans le tube de maintien sur la 1ère entretoise.
 - Enfoncer le jonc jusqu'au marquage.
 - Attention : Le jonc **est en place lorsqu'il est en butée et visible** dans la lumière du tube.



- 4** Remonter les 2 entretoises afin de refermer la cage du dévidoir.
- Remonter l'entretoise avec le tube de maintien en 1er (a.), puis remonter la 2nd entretoise (b.). Sécuriser ensuite le serrage avec une clé plate 17 mm (c.).
- Montage standard : Le tube de maintien doit être orienté de manière à ce qu'il soit en direction de l'arrière de l'aiguille lors du remontage. (voir annexe 1)



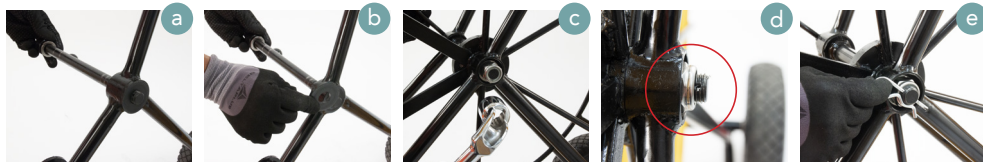
- 5 Remonter l'axe du dévidoir**
Revisser les 4 vis avec une clé 13 mm



- 6 Replacer la cage du dévidoir sur le châssis**
Placer la cale à l'aplomb de l'axe du châssis. Faire rouler la cage pour venir à placer dans le châssis. La cale permet de faciliter l'alignement de l'axe du dévidoir avec celui du châssis.
Montage standard : Le dévidoir doit être monté avec les arceaux côté frein.



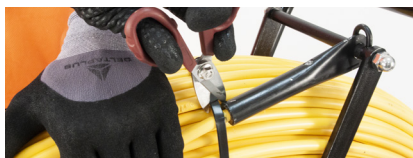
- 7 Remonter l'axe de frein**
- Remettre la rondelle grower sur l'axe de frein côté poignée et insérer dans le châssis.
 - Remettre la rondelle noire plastique avant de replacer le dévidoir.
 - Aligner le dévidoir et visser l'axe de frein pour le mettre en place.
 - Remettre la rondelle avec le boulon de maintien. Visser le boulon de maintien jusqu'à l'apparition du trou d'insertion de la goupille.
 - Replacer la goupille.
- Attention : Ne pas serrer le boulon de maintien de l'axe de frein en butée. Le boulon du frein doit rester libre pour être fonctionnel.



- 8 Remonter les 2 anneaux de guidage**
Clé plate 17 mm



- 9 Libérer le jonc dans le châssis**
Libérer les colliers 1 à 1 en partant du tube de maintien.



VÉRIFICATION :

- Vérifier dans la lumière du tube de maintien que le jonc est toujours à sa place (comme dans l'étape 3).
- Vérifier que le frein est fonctionnel (si non reprendre étape 7)

Votre aiguille est à présent prête et peut être utilisée.

Important : Lors des premières utilisations vérifier que le jonc reste bien en place dans le tube de maintien. La recharge étant calibrée sur un diamètre inférieur à celui du dévidoir, il faudra en effet quelques utilisations pour que le jonc prenne bien sa place dans le dévidoir.

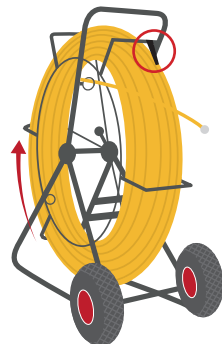
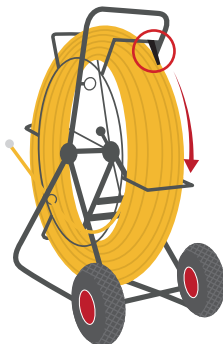
ANNEXE 1 : MONTAGE DE L'AIGUILLE POUR UNE SORTIE DE JONC CÔTÉ OPPOSÉ AU FREIN

Position du jonc dans le dévidoir

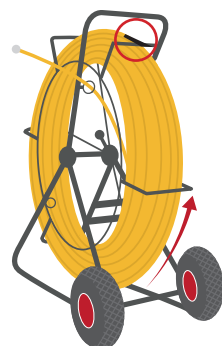
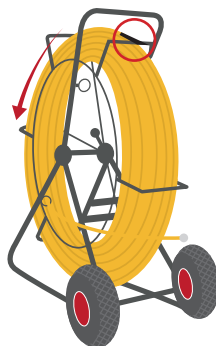
Montage du dévidoir
arceaux placés côté frein

MONTAGE STANDARD

Tube de maintien côté arceaux et
en direction de l'arrière de l'aiguille
(côté roues)



Tube de maintien côté arceaux et
en direction de l'avant de l'aiguille
(opposé roues)



Option : Il est possible d'utiliser l'aiguille avec une sortie côté frein.

Dans ce cas il suffit d'inverser le sens de montage du dévidoir. Le côté avec les arceaux devra être placé à l'opposé de la poignée du frein.

Pour le reste pas de changement. Lorsque le tube de maintien est orienté vers l'avant de l'aiguille la sortie basse se fait à l'arrière et la sortie haute à l'avant. Lorsque le tube de maintien est orienté vers l'arrière de l'aiguille la sortie basse se fait à l'avant et la sortie haute à l'arrière.